

Panique sur l'échiquier

Enquête grandeur Nature

Lancement :

Tous les après midi, le royaume des blancs et le royaume des noirs se rencontrent pour une partie d'échecs dont le vainqueur est invité par le perdant à venir dîner. La veille, les blancs avaient gagné. A 14h, comme chaque jour, la partie a commencé. Les blancs et les noirs mènent une partie disputée, les blancs avaient l'avantage. A 16h, ils ont fait une pause pour se restaurer. A la reprise de la partie, le roi blanc constate que sa couronne posée sur sa case g8 a disparu. Sans elle, impossible de continuer la partie car un roi sans couronne n'est pas un roi. Le roi noir, décide de mener l'enquête. Toutes les personnes présentes sont désormais suspectes.

Personnages

Le roi noir, enquêteur

Le roi blanc

La dame blanche

Le fou blanc de cases blanches

Le fou blanc de cases noires

La tour blanche

La dame noire

Le cavalier noir

Matériel

Costumes

Couronne noire

Couronne blanche

5 pions noirs

6 pions blancs

1 tour noire

2 cavaliers noir

Damiers

Plan carte

Bonbons

Poste radio

CD rock

Chaussures danse

Organisation et règles du jeu

Les enfants sont divisés en équipes de 5 à 6. Ils doivent rester ensemble pendant toute la durée du jeu.

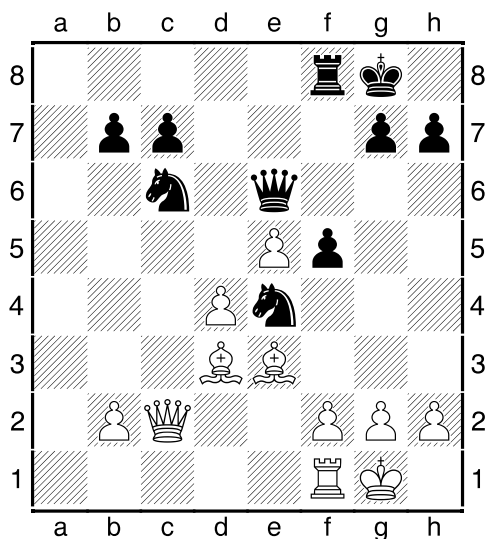
Les équipes peuvent aller interroger chacun des suspects (seul le coupable peut mentir) :

Une seule équipe interroge un même témoin

L'inspectrice verra chaque équipe une fois le jeu bien entamé (lorsque l'équipe aura déjà interviewé 3 ou 4 personnages) pour les aider à mettre de l'ordre dans leurs idées (ou au contraire proposer des hypothèses farfelues si l'intrigue est trop vite dénouée).

Lieux à reconstituer

- L'échiquier
- La piste de danse
- La cachette de la dame blanche



Trait au blancs

L'introduction

C'est une courte scénette. Lors de la reprise du jeu, le roi blanc constate soudain que sa couronne posée sur sa case g1 a disparu, il l'avait posé sur sa case. Impossible de reprendre la partie. « Un roi sans couronne n'est pas un roi ! »

Arrive alors le roi noir, qui propose de diriger l'enquête.

Mais elle a besoin de l'aide des enfants.

Elle explique la situation aux enfants : seules 6 personnes étaient présentes au moment du jeu. Le voleur est donc l'une d'elles.

Le roi blanc proteste : « Pourquoi je me serai voler moi même ? et pourquoi vous ne seriez pas un suspect vous aussi ? » Le roi noir est suspect lui aussi.

L'histoire

Le déroulement

Introduction

Propositions des équipes

Enquête, retour

Un représentant par équipe annonce le personnage que l'équipe soupçonne, et éventuellement son mobile.

Le roi noir annonce que, grâce à l'aide des détectives, il a découvert le coupable.

Il explique pourquoi chaque suspect aurait pu être le coupable, et pourquoi il ne l'est pas.

Le coupable s'excuse

Il donne une carte où il a noté l'endroit où est caché la couronne. Les enfants recherchent la couronne.

Une carte par groupe, avec la couronne sont cachés des bonbons que chaque groupe se partage.

Fiche personnage : Le roi noir, meneur du jeu

1. L'histoire

Tous les après midi, le royaume des blancs et le royaume des noirs se rencontrent pour une partie d'échecs dont le vainqueur est invité par le perdant à venir dîner. La veille, les blancs avaient gagné. A 14h, comme chaque jour, la partie a commencé. Les blancs et les noirs mènent une partie disputée, les blancs avaient l'avantage. A 16h, ils ont fait une pause pour se restaurer. A la reprise de la partie, le roi blanc constate que sa couronne posée sur sa case g1 a disparu. Sans elle, impossible de continuer la partie car un roi sans couronne n'est pas un roi. Le roi noir, décide de mener l'enquête. Toutes les personnes présentes sont désormais suspectes.

2. Ce que tout le monde sait sur ce personnage

Le roi noir est le roi du royaume noir. Il est marié avec la dame noire. Les noirs ont perdu la veille et ont invité les blancs à dîner. Il adore les énigmes et passe son temps à mener l'enquête.

3. Ce que les enquêteurs vont découvrir avec leurs questions

- [Qui soupçonnez-vous ?] Peut être ma femme, en ce moment je ne sais plus quoi croire. Elle râle quand on doit venir faire une partie. Peut être a-t-elle voulu arrêter celle-ci.
- [Si on lui demande ce qu'il faisait à l'heure du crime] : Je faisais ma liste de courses pour ce soir. Je n'ai pas eu le temps de les faire ce matin. J'avoue. Vous gardez ça pour vous, j'ai suivi ma femme toute la matinée. J'ai trouvé une lettre d'amour qui lui était adressée, qui n'était pas signée. Je ne sais pas qui était amoureux d'elle mais quand elle m'a demandé de faire les courses, j'ai cru qu'elle allait le rejoindre. Et en fait non, elle a passé la matinée chez le coiffeur. Du coup, je n'ai pas eu le temps de faire les courses. J'aimerais bien que la partie se termine vite.
- [Si on l'interroge sur ce que faisait au moment du vol] : Je suivais ma femme, elle était avec le cavalier noir. Vous pouvez demander au fou blanc de cases noires car je l'ai croisé vers 16h20.
- [Sa case de jeu] : g8
- [Question concernant les autres suspects] : Répondre avec ce que tout le monde sait, +/- ajouter quelque-chose qui ne risque pas d'interférer avec l'histoire.

Le roi noir est le roi du royaume noir. Il est marié avec la dame noire. Les noirs ont perdu la veille et ont invité les blancs à dîner. Il adore les énigmes et passe son temps à mener l'enquête.

Le roi blanc est le roi du royaume blanc. Il est marié avec la dame blanche. Les blancs ont gagné la veille et ont dîné chez les noirs. Sa couronne a disparu. Il l'avait laissée sur sa case de jeu.

La dame blanche est la reine du royaume blanc. Elle est mariée avec le roi blanc. Les blancs ont gagné la veille et ont dîné chez les noirs. Elle est extrêmement amoureuse de son mari.

La tour blanche habite le royaume blanc. Elle est très bonne danseuse. Sa spécialité : le rock.

Le fou blanc de cases blanches habite le royaume blanc. D'habitude il adore chanter et faire des blagues mais on l'entend plus trop en ce moment. Il a un frère jumeau, le fou blanc de cases noires Noémie.

Le fou blanc de cases noires habite le royaume blanc. Il adore chanter et rire. Il a un frère jumeau, le fou blanc de cases blanches Céline.

La dame noire habite le royaume noir. Elle est mariée au roi noir. Elle aimerait parfois faire autre chose de ses après midi.

Le cavalier noir habite le royaume noir. Il est au service du roi et de sa dame. C'est un fidèle serviteur.

4. Les informations secrètes

Le roi noir veut finir la partie rapidement car ce matin il a oublié d'aller faire les courses. Il a découvert une lettre d'amour destinée à sa femme et il l'a suivie toute la matinée pour découvrir l'auteur de cette lettre.

Fiche personnage : Le roi blanc

1. L'histoire

Tous les après midi, le royaume des blancs et le royaume des noirs se rencontrent pour une partie d'échecs dont le vainqueur est invité par le perdant à venir dîner. La veille, les blancs avaient gagné. A 14h, comme chaque jour, la partie a commencé. Les blancs et les noirs menaient une partie disputée, les blancs avaient l'avantage. A 16h, ils ont fait une pause pour se restaurer. A la reprise de la partie, le roi blanc constate que sa couronne posée sur sa case g1 a disparu. Sans elle, impossible de continuer la partie car un roi sans couronne n'est pas un roi. Le roi noir, décide de mener l'enquête. Toutes les personnes présentes sont désormais suspects.

2. Ce que tout le monde sait sur ce personnage

Le roi blanc est le roi du royaume blanc. Il est marié avec la dame blanche. Les blancs ont gagné la veille et ont dîné chez les noirs. Sa couronne a disparu. Il l'avait laissée sur sa case de jeu.

3. Ce que les enquêteurs vont découvrir avec leurs questions

- [Où était votre couronne ?] Je l'avais posée sur ma case de jeu g1.
- [Pourquoi l'aviez-vous enlevé ?] Elle est assez lourde, j'avais un truc à faire.
- [Qui soupçonnez-vous ?] Le roi noir, il n'aime pas perdre, il a perdu hier. Et puis il adore résoudre des énigmes, je le verrai bien faire ça juste pour en avoir une à résoudre !
- [Si on lui demande ce qu'il faisait à l'heure du vol] : S'énervé. « Vous n'allez pas m'accuser quand même ? Pourquoi je me serai volé moi-même. Je suis un honnête homme !
- [Si vraiment les enquêteurs insistent] : (l'air gêné) je ne peux pas vous le dire, c'est un secret. Vous avez l'air de bons enquêteurs, vous allez bien trouver.
- [Si on l'interroge sur ce que faisait la tour blanche au moment du vol] : Avoue avoir été apprendre à danser le rock avec la tour blanche. Chuuut, c'est une surprise pour l'anniversaire de sa femme, elle qui est si bonne danseuse !!
- [Question concernant les autres suspects] : Répondre avec ce que tout le monde sait, +/- ajouter quelque-chose qui ne risque pas d'interférer avec l'histoire.

Le roi noir est le roi du royaume noir. Il est marié avec la dame noire. Les noirs ont perdu la veille et ont invité les blancs à dîner. Il adore les énigmes et passe son temps à mener l'enquête.

Le roi blanc est le roi du royaume blanc. Il est marié avec la dame blanche. Les blancs ont gagné la veille et ont dîné chez les noirs. Sa couronne a disparu. Il l'avait laissée sur sa case de jeu.

La dame blanche est la reine du royaume blanc. Elle est mariée avec le roi blanc. Les blancs ont gagné la veille et ont dîné chez les noirs. Elle est extrêmement amoureuse de son mari.

La tour blanche habite le royaume blanc. Elle est très bonne danseuse. Sa spécialité : le rock.

Le fou blanc de cases blanches habite le royaume blanc. D'habitude il adore chanter et faire des blagues mais on l'entend plus trop en ce moment. Il a un frère jumeau, le fou blanc de cases noires Noémie.

Le fou blanc de cases noires habite le royaume blanc. Il adore chanter et rire. Il a un frère jumeau, le fou blanc de cases blanches Céline.

La dame noire habite le royaume noir. Elle est mariée au roi noir. Elle aimerait parfois faire autre chose de ses après midi.

Le cavalier noir habite le royaume noir. Il est au service du roi et de sa dame. C'est un fidèle serviteur.

4. Les informations secrètes

Le roi blanc apprend à danser le rock avec la tour blanche. Il veut faire une surprise à sa femme pour son anniversaire. C'est une surprise alors chuuut. Il était avec la tour blanche entre 16h et 16h30 sur la piste de danse secrète, c'est pour ça qu'il avait enlevé sa couronne.

Fiche personnage : La dame blanche

1. L'histoire

Tous les après midi, le royaume des blancs et le royaume des noirs se rencontrent pour une partie d'échecs dont le vainqueur est invité par le perdant à venir dîner. La veille, les blancs avaient gagné. A 14h, comme chaque jour, la partie a commencé. Les blancs et les noirs menaient une partie disputée, les blancs avaient l'avantage. A 16h, ils ont fait une pause pour se restaurer. A la reprise de la partie, le roi blanc constate que sa couronne posée sur sa case g1 a disparu. Sans elle, impossible de continuer la partie car un roi sans couronne n'est pas un roi. Le roi noir, décide de mener l'enquête. Toutes les personnes présentes sont désormais suspects.

2. Ce que tout le monde sait sur ce personnage

La dame blanche est la reine du royaume blanc. Elle est mariée avec le roi blanc. Les blancs ont gagné la veille et ont dîné chez les noirs. Elle est extrêmement amoureuse de son mari.

3. Ce que les enquêteurs vont découvrir avec leurs questions

- [Qui soupçonnez-vous ?] La tour blanche. Ce n'est pas la première fois que quelque-chose disparaît dans le château. Demandez-lui où elle a eu ce collier par exemple, il ressemble à celui que j'ai perdu il y a quelques mois. Mon mari me dit que je me fais des idées mais je suis sûre que c'est elle.
- [Sa case de jeu] : c2
- [Si on lui demande ce qu'elle faisait à l'heure du vol] : Elle rougit et change de sujet : Allez plutôt interroger la tour !
- [Si vraiment les enquêteurs insistent] : (l'air gêné) Je suivais mon mari. Il n'arrête pas de disparaître avec cette tour. Demandez au fou blanc de cases noires je l'ai croisé quand je sortais de ma cachette à 16h25.
- [Si on l'interroge sur ce que faisait la tour blanche ou le roi blanc au moment du vol] : Avoue avoir suivi le roi blanc et la tour blanche qui sont partis se cacher pour danser. Elle est triste et en colère car si son mari voulait danser pourquoi pas avec elle ?
- [Question concernant les autres suspects] : Répondre avec ce que tout le monde sait, +/- ajouter quelque-chose qui ne risque pas d'interférer avec l'histoire.

Le roi noir est le roi du royaume noir. Il est marié avec la dame noire. Les noirs ont perdu la veille et ont invité les blancs à dîner. Il adore les énigmes et passe son temps à mener l'enquête.

Le roi blanc est le roi du royaume blanc. Il est marié avec la dame blanche. Les blancs ont gagné la veille et ont dîné chez les noirs. Sa couronne a disparu. Il l'avait laissée sur sa case de jeu.

La dame blanche est la reine du royaume blanc. Elle est mariée avec le roi blanc. Les blancs ont gagné la veille et ont dîné chez les noirs. Elle est extrêmement amoureuse de son mari.

La tour blanche habite le royaume blanc. Elle est très bonne danseuse. Sa spécialité : le rock.

Le fou blanc de cases blanches habite le royaume blanc. D'habitude il adore chanter et faire des blagues mais on l'entend plus trop en ce moment. Il a un frère jumeau, le fou blanc de cases noires Noémie.

Le fou blanc de cases noires habite le royaume blanc. Il adore chanter et rire. Il a un frère jumeau, le fou blanc de cases blanches Céline.

La dame noire habite le royaume noir. Elle est mariée au roi noir. Elle aimerait parfois faire autre chose de ses après midi.

Le cavalier noir habite le royaume noir. Il est au service du roi et de sa dame. C'est un fidèle serviteur.

4. Les informations secrètes

Elle a suivi son mari car elle voulait pourquoi il disparaissait tous les après midi. Il était avec la tour blanche entre 16h et 16h25 sur la piste de danse secrète pour danser le rock. Elle est triste et en colère car si son mari voulait danser pourquoi pas avec elle ?

Fiche personnage : La tour blanche

1. L'histoire

Tous les après midi, le royaume des blancs et le royaume des noirs se rencontrent pour une partie d'échecs dont le vainqueur est invité par le perdant à venir dîner. La veille, les blancs avaient gagné. A 14h, comme chaque jour, la partie a commencé. Les blancs et les noirs menaient une partie disputée, les blancs avaient l'avantage. A 16h, ils ont fait une pause pour se restaurer. A la reprise de la partie, le roi blanc constate que sa couronne posée sur sa case g1 a disparu. Sans elle, impossible de continuer la partie car un roi sans couronne n'est pas un roi. Le roi noir, décide de mener l'enquête. Toutes les personnes présentes sont désormais suspects.

2. Ce que tout le monde sait sur ce personnage

La tour blanche habite le royaume blanc. Elle est très bonne danseuse. Sa spécialité : le rock.

3. Ce que les enquêteurs vont découvrir avec leurs questions

- [Sa case de jeu] : f1
- [Qui soupçonnez-vous ?] Le cavalier noir, ils étaient en train de perdre la partie, le roi et la dame aurait pu lui demander de voler la couronne.
- [Si on lui demande ce qu'elle faisait à l'heure du vol] : Elle rougit et change de sujet : Allez plutôt interroger le roi blanc!
- [Si vraiment les enquêteurs insistent] : (l'air gêné) Je n'ai pas le droit de le dire, Allez plutôt interroger le roi blanc !
- [Si on lui demande de confirmer qu'elle était avec le roi blanc au moment du vol] : J'avoue mais il m'a interdit de vous en dire plus, allez lui demander !
- [Question concernant les autres suspects] : Répondre avec ce que tout le monde sait, +/- ajouter quelque-chose qui ne risque pas d'interférer avec l'histoire.

Le roi noir est le roi du royaume noir. Il est marié avec la dame noire. Les noirs ont perdu la veille et ont invité les blancs à dîner. Il adore les énigmes et passe son temps à mener l'enquête.

Le roi blanc est le roi du royaume blanc. Il est marié avec la dame blanche. Les blancs ont gagné la veille et ont dîné chez les noirs. Sa couronne a disparu. Il l'avait laissée sur sa case de jeu.

La dame blanche est la reine du royaume blanc. Elle est mariée avec le roi blanc. Les blancs ont gagné la veille et ont dîné chez les noirs. Elle est extrêmement amoureuse de son mari.

La tour blanche habite le royaume blanc. Elle est très bonne danseuse. Sa spécialité : le rock.

Le fou blanc de cases blanches habite le royaume blanc. D'habitude il adore chanter et faire des blagues mais on l'entend plus trop en ce moment. Il a un frère jumeau, le fou blanc de cases noires Noémie.

Le fou blanc de cases noires habite le royaume blanc. Il adore chanter et rire. Il a un frère jumeau, le fou blanc de cases blanches Céline.

La dame noire habite le royaume noir. Elle est mariée au roi noir. Elle aimerait parfois faire autre chose de ses après midi.

Le cavalier noir habite le royaume noir. Il est au service du roi et de sa dame. C'est un fidèle serviteur.

4. Les informations secrètes

Le roi blanc apprend à danser le rock avec la tour blanche. Il veut faire une surprise à sa femme pour son anniversaire. C'est une surprise alors chuuut. Elle était avec le roi blanc entre 16h et 16h30 sur la piste de danse secrète, mais il lui a interdit de le dire.

Fiche personnage : Le fou blanc de cases blanches

1. L'histoire

Tous les après midi, le royaume des blancs et le royaume des noirs se rencontrent pour une partie d'échecs dont le vainqueur est invité par le perdant à venir dîner. La veille, les blancs avaient gagné. A 14h, comme chaque jour, la partie a commencé. Les blancs et les noirs menaient une partie disputée, les blancs avaient l'avantage. A 16h, ils ont fait une pause pour se restaurer. A la reprise de la partie, le roi blanc constate que sa couronne posée sur sa case g1 a disparu. Sans elle, impossible de continuer la partie car un roi sans couronne n'est pas un roi. Le roi noir, décide de mener l'enquête. Toutes les personnes présentes sont désormais suspects.

2. Ce que tout le monde sait sur ce personnage

Le fou blanc de cases blanches habite le royaume blanc. D'habitude il adore chanter et faire des blagues mais on l'entend plus trop en ce moment. Il a un frère jumeau, le fou blanc de cases noires Noémie.

3. Ce que les enquêteurs vont découvrir avec leurs questions

- [Sa case de jeu] : d3
- [Qui soupçonnez-vous ?] Je ne sais pas mais j'aimerais le savoir pour le féliciter et l'embrasser.
- [Si on lui demande ce qu'elle faisait à l'heure du vol] : Je priais pour que la partie s'arrête.
- [Si les enquêteurs veulent savoir pourquoi ?] (l'air gêné) je ne veux pas le dire, c'est gênant.
- [Si vraiment les enquêteurs insistent] : (l'air gêné) c'était à nous de jouer et ma dame m'avait demandé de jouer un coup que je ne voulais pas.
- [Si on lui demande de confirmer qu'elle était avec le fou blanc de cases noires au moment du vol] : Je ne sais pas, je priais les yeux fermés.
- [Si on lui demande pourquoi il ne rit plus] C'est l'amour.
- [De qui est il amoureux ?] Je ne peux pas le dire.
- [Est ce vous qui avez envoyé la lettre à la dame noire ?] (en pleurant) oui j'avoue mais ne lui dites pas.
- [Question concernant les autres suspects] : Répondre avec ce que tout le monde sait, +/- ajouter quelque-chose qui ne risque pas d'interférer avec l'histoire.

Le roi noir est le roi du royaume noir. Il est marié avec la dame noire. Les noirs ont perdu la veille et ont invité les blancs à dîner. Il adore les énigmes et passe son temps à mener l'enquête.

Le roi blanc est le roi du royaume blanc. Il est marié avec la dame blanche. Les blancs ont gagné la veille et ont dîné chez les noirs. Sa couronne a disparu. Il l'avait laissée sur sa case de jeu.

La dame blanche est la reine du royaume blanc. Elle est mariée avec le roi blanc. Les blancs ont gagné la veille et ont dîné chez les noirs. Elle est extrêmement amoureuse de son mari.

La tour blanche habite le royaume blanc. Elle est très bonne danseuse. Sa spécialité : le rock.

Le fou blanc de cases blanches habite le royaume blanc. D'habitude il adore chanter et faire des blagues mais on l'entend plus trop en ce moment. Il a un frère jumeau, le fou blanc de cases noires Noémie.

Le fou blanc de cases noires habite le royaume blanc. Il adore chanter et rire. Il a un frère jumeau, le fou blanc de cases blanches Céline.

La dame noire habite le royaume noir. Elle est mariée au roi noir. Elle aimerait parfois faire autre chose de ses après midi.

Le cavalier noir habite le royaume noir. Il est au service du roi et de sa dame. C'est un fidèle serviteur.

4. Les informations secrètes

Le fou blanc de cases blanches est amoureux de la dame noire. Lors de la partie il devait faire une attaque par enfilade sur la dame noire et il ne pouvait s'y résoudre. Il était content de la pause. Il priait pour que la partie s'arrête mais il n'a pas volé la couronne. C'est lui qui a envoyé la lettre d'amour à la dame noire.

Fiche personnage : Le fou blanc de cases noires

1. L'histoire

Tous les après midi, le royaume des blancs et le royaume des noirs se rencontrent pour une partie d'échecs dont le vainqueur est invité par le perdant à venir dîner. La veille, les blancs avaient gagné. A 14h, comme chaque jour, la partie a commencé. Les blancs et les noirs menaient une partie disputée, les blancs avaient l'avantage. A 16h, ils ont fait une pause pour se restaurer. A la reprise de la partie, le roi blanc constate que sa couronne posée sur sa case g1 a disparu. Sans elle, impossible de continuer la partie car un roi sans couronne n'est pas un roi. Le roi noir, décide de mener l'enquête. Toutes les personnes présentes sont désormais suspects.

2. Ce que tout le monde sait sur ce personnage

Le fou blanc de cases noires habite le royaume blanc. Il adore chanter et rire. Il a un frère jumeau, le fou blanc de cases blanches Céline.

3. Ce que les enquêteurs vont découvrir avec leurs questions

- [Sa case de jeu] : d3
- [Qui soupçonnez-vous ?] Le roi blanc, à tous les coups il aura posé sa couronne quelque part et il l'aura perdu.
- [Si on lui demande ce qu'elle faisait à l'heure du vol] : J'étais avec mon frère, il n'est pas très en forme.
- [Si vraiment les enquêteurs insistent] : Il priait et pleurait et tremblait, je suis resté avec lui tout le long
- [Si on lui demande de confirmer pourquoi le roi noir etoue mais il m'a interdit de vous en dire plus, allez lui demander !
- [Question concernant les autres suspects] : Répondre avec ce que tout le monde sait, +/- ajouter quelque-chose qui ne risque pas d'interférer avec l'histoire.

Le roi noir est le roi du royaume noir. Il est marié avec la dame noire. Les noirs ont perdu la veille et ont invité les blancs à dîner. Il adore les énigmes et passe son temps à mener l'enquête.

Le roi blanc est le roi du royaume blanc. Il est marié avec la dame blanche. Les blancs ont gagné la veille et ont dîné chez les noirs. Sa couronne a disparu. Il l'avait laissée sur sa case de jeu.

La dame blanche est la reine du royaume blanc. Elle est mariée avec le roi blanc. Les blancs ont gagné la veille et ont dîné chez les noirs. Elle est extrêmement amoureuse de son mari.

La tour blanche habite le royaume blanc. Elle est très bonne danseuse. Sa spécialité : le rock.

Le fou blanc de cases blanches habite le royaume blanc. D'habitude il adore chanter et faire des blagues mais on l'entend plus trop en ce moment. Il a un frère jumeau, le fou blanc de cases noires Noémie.

Le fou blanc de cases noires habite le royaume blanc. Il adore chanter et rire. Il a un frère jumeau, le fou blanc de cases blanches Céline.

La dame noire habite le royaume noir. Elle est mariée au roi noir. Elle aimerait parfois faire autre chose de ses après midi.

Le cavalier noir habite le royaume noir. Il est au service du roi et de sa dame. C'est un fidèle serviteur.

4. Les informations secrètes

C'est lui qui a volé la couronne pour interrompre la partie.

Fiche personnage : La dame noire

1. L'histoire

Tous les après midi, le royaume des blancs et le royaume des noirs se rencontrent pour une partie d'échecs dont le vainqueur est invité par le perdant à venir dîner. La veille, les blancs avaient gagné. A 14h, comme chaque jour, la partie a commencé. Les blancs et les noirs menaient une partie disputée, les blancs avaient l'avantage. A 16h, ils ont fait une pause pour se restaurer. A la reprise de la partie, le roi blanc constate que sa couronne posée sur sa case g1 a disparu. Sans elle, impossible de continuer la partie car un roi sans couronne n'est pas un roi. Le roi noir, décide de mener l'enquête. Toutes les personnes présentes sont désormais suspectes.

2. Ce que tout le monde sait sur ce personnage

La dame noire habite le royaume noir. Elle est mariée au roi noir. Elle aimerait parfois faire autre chose de ses après midi.

3. Ce que les enquêteurs vont découvrir avec leurs questions

- [Qui soupçonnez-vous ?] Le fou blanc de cases blanches, tout le monde a noté un changement de comportement chez lui ces derniers temps. C'est suspect.
- [Si on lui demande ce qu'elle faisait à l'heure du vol] : Elle rougit et change de sujet : Allez plutôt interroger le roi !
- [Si vraiment les enquêteurs insistent] : (l'air gêné) Je n'ai pas le droit de le dire, Allez plutôt interroger le roi !
- [Si on lui demande de confirmer qu'elle était avec le roi blanc au moment du vol] : J'avoue mais il m'a interdit de vous en dire plus, allez lui demander !
- [Question concernant les autres suspects] : Répondre avec ce que tout le monde sait, +/- ajouter quelque-chose qui ne risque pas d'interférer avec l'histoire.

Le roi noir est le roi du royaume noir. Il est marié avec la dame noire. Les noirs ont perdu la veille et ont invité les blancs à dîner. Il adore les énigmes et passe son temps à mener l'enquête.

Le roi blanc est le roi du royaume blanc. Il est marié avec la dame blanche. Les blancs ont gagné la veille et ont dîné chez les noirs. Sa couronne a disparu. Il l'avait laissée sur sa case de jeu.

La dame blanche est la reine du royaume blanc. Elle est mariée avec le roi blanc. Les blancs ont gagné la veille et ont dîné chez les noirs. Elle est extrêmement amoureuse de son mari.

La tour blanche habite le royaume blanc. Elle est très bonne danseuse. Sa spécialité : le rock.

Le fou blanc de cases blanches habite le royaume blanc. D'habitude il adore chanter et faire des blagues mais on l'entend plus trop en ce moment. Il a un frère jumeau, le fou blanc de cases noires Noémie.

Le fou blanc de cases noires habite le royaume blanc. Il adore chanter et rire. Il a un frère jumeau, le fou blanc de cases blanches Céline.

La dame noire habite le royaume noir. Elle est mariée au roi noir. Elle aimerait parfois faire autre chose de ses après midi.

Le cavalier noir habite le royaume noir. Il est au service du roi et de sa dame. C'est un fidèle serviteur.

4. Les informations secrètes

Le roi blanc apprend à danser le rock avec la tour blanche. Il veut faire une surprise à sa femme pour son anniversaire. C'est une surprise alors chuuut. Elle était avec le roi blanc entre 16h et 16h30 sur la piste de danse secrète, mais il lui a interdit de le dire.

Fiche personnage : Le cavalier noir

1. L'histoire

Tous les après midi, le royaume des blancs et le royaume des noirs se rencontrent pour une partie d'échecs dont le vainqueur est invité par le perdant à venir dîner. La veille, les blancs avaient gagné. A 14h, comme chaque jour, la partie a commencé. Les blancs et les noirs mènent une partie disputée, les blancs avaient l'avantage. A 16h, ils ont fait une pause pour se restaurer. A la reprise de la partie, le roi blanc constate que sa couronne posée sur sa case g1 a disparu. Sans elle, impossible de continuer la partie car un roi sans couronne n'est pas un roi. Le roi noir, décide de mener l'enquête. Toutes les personnes présentes sont désormais suspectes.

2. Ce que tout le monde sait sur ce personnage

Le cavalier noir habite le royaume noir. Il est au service du roi et de sa dame. C'est un fidèle serviteur.

3. Ce que les enquêteurs vont découvrir avec leurs questions

- [Qui soupçonnez-vous ?]
- [Si on lui demande ce qu'elle faisait à l'heure du vol] : Elle rougit et change de sujet : Allez plutôt interroger le roi !
- [Si vraiment les enquêteurs insistent] : (l'air gêné) Je n'ai pas le droit de le dire, Allez plutôt interroger le roi !
- [Si on lui demande de confirmer qu'elle était avec le roi blanc au moment du vol] : J'avoue mais il m'a interdit de vous en dire plus, allez lui demander !
- [Question concernant les autres suspects] : Répondre avec ce que tout le monde sait, +/- ajouter quelque-chose qui ne risque pas d'interférer avec l'histoire.

Le roi noir est le roi du royaume noir. Il est marié avec la dame noire. Les noirs ont perdu la veille et ont invité les blancs à dîner. Il adore les énigmes et passe son temps à mener l'enquête.

Le roi blanc est le roi du royaume blanc. Il est marié avec la dame blanche. Les blancs ont gagné la veille et ont dîné chez les noirs. Sa couronne a disparu. Il l'avait laissée sur sa case de jeu.

La dame blanche est la reine du royaume blanc. Elle est mariée avec le roi blanc. Les blancs ont gagné la veille et ont dîné chez les noirs. Elle est extrêmement amoureuse de son mari.

La tour blanche habite le royaume blanc. Elle est très bonne danseuse. Sa spécialité : le rock.

Le fou blanc de cases blanches habite le royaume blanc. D'habitude il adore chanter et faire des blagues mais on l'entend plus trop en ce moment. Il a un frère jumeau, le fou blanc de cases noires Noémie.

Le fou blanc de cases noires habite le royaume blanc. Il adore chanter et rire. Il a un frère jumeau, le fou blanc de cases blanches Céline.

La dame noire habite le royaume noir. Elle est mariée au roi noir. Elle aimerait parfois faire autre chose de ses après midi.

Le cavalier noir habite le royaume noir. Il est au service du roi et de sa dame. C'est un fidèle serviteur.

4. Les informations secrètes

Le roi blanc apprend à danser le rock avec la tour blanche. Il veut faire une surprise à sa femme pour son anniversaire. C'est une surprise alors chuuut. Elle était avec le roi blanc entre 16h et 16h30 sur la piste de danse secrète, mais il lui a interdit de le dire.